

Tireuse à bière nomade | Réf. 330370

COMPOSITION

2 têtes de perce type S
(à baïllonnette)

Fonction

Distribution de bière

Finition

Houssée

Contenance

90 L

Puissance

1 337 W - 50 Hz - 4,9 A - 220 V
Prise de terre obligatoire

Poids

Vide : 58 kg
Chargée : maxi 148 kg



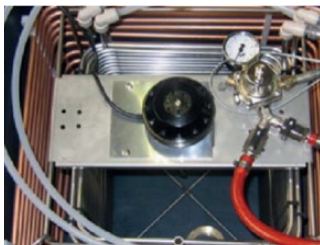
FONCTIONNEMENT



- Positionner l'appareil à son emplacement et bloquer les freins des roulettes.
- Enlever la grille de ventilation côté gauche, en tirant délicatement vers soi (voir photo).



- Vérifier que le robinet rouge de vidange de la cuve soit fermé avant de la remplir.



- Soulever le capot et remplir la cuve jusqu'à l'indicateur de niveau d'eau max.
- Raccorder la prise de courant 220 V à une alimentation 220 V - 16 A équipée d'un disjoncteur différentiel avec terre impératif.
- Le compresseur doit se mettre en fonctionnement.

Tireuse à bière nomade | Réf. 330370



- Enlever la grille de ventilation côté droit, en tirant délicatement vers soi,
- Régler le thermostat manuel à la température voulue : min.glace - 2,5° C ; maxi + 2,5° C (le réglage par défaut est - 2,5° C). Remettre la grille en place,
- Laisser l'appareil faire son froid (2 h minimum).



- Raccorder le tuyau de vidange de l'égouttoir dans le bidon vide fourni par AKTUEL.



- Raccorder le flexible haute pression à la bouteille de CO2 en serrant la molette à la main,
- Passer le câble de sécurité derrière le robinet de la bouteille de CO2,
- Ouvrir la bouteille de CO2 lentement, puis à fond.



- Régler la vis de pression du détendeur en fonction de la température ambiante à l'aide d'un tournevis.

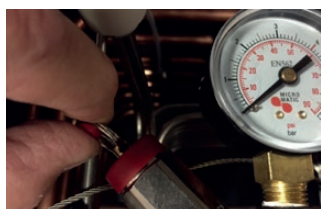
Réglage de la pression par rapport à la T° de la pièce :

- 18° réglage à 1,8 pression
- 20° réglage à 1,9 pression
- 22° réglage à 2,1 pression = réglages par défaut de la tireuse à la livraison par AKTUEL



Mise en perce des fûts : faire un tirage à la fois

- Brancher la tête de débit sur le fût et ouvrir le robinet rouge de CO2 du détendeur correspondant au tirage concerné.



- Percuter la tête. Ouvrir le robinet d'arrêt de la tête de débit. Replacer le couvercle correctement,
- Purger le tirage en plaçant une bouteille en plastique vide sous le bec du robinet de tirage ouvert à fond,
- Une fois que la bière coule claire, refermer le robinet,
- Procéder de la même manière pour le second tirage.

Votre appareil est opérationnel : bonne dégustation !

Tireuse à bière nomade | Réf. 330370

À LA FIN DE VOTRE ÉVÈNEMENT

- Débrancher la prise de courant et fermer la bouteille de CO2,
- Déconnexion des fûts. Faire un tirage à la fois,
- Fermer le robinet d'arrêt de la tête de débit,
- Tirer sur la goupille pour décompresser puis relâcher,
- Débrancher la tête de débit du fût et enclencher la tête de débit dans le vide pour décompresser le CO2. Procéder de la même manière pour le second tirage,
- Soulever légèrement le couvercle de l'appareil, fermer les robinets de sortie du détenteur et enlever le flexible haute pression de la bouteille,
- Enlever la grille de ventilation située à gauche, ouvrir le robinet de vidange de la cuve et laisser l'eau s'évacuer : **ne pas oublier qu'il faudra laisser fondre le banc de glace avant reprise de la tireuse nomade par AKTUEL.**

Une fois la cuve vidée, refermer le robinet et remettre la grille en place.

MARQUES DE BIÈRE COMPATIBLE

Adelscott	Desperados	Leffe Rubis
Afflighem	Doreleï	Leffe 9°
Afflighem fruits rouges	Duc d'Havré	Léon de Bruxelles
Afflighem triple	Edleweiss	Loburg
Amstel	Erdinger	Maredsous
Amstel free	Fischer	Maredsous Triple
Asahi	Fischer spéciale n°7	Murphy's
Bavaria	Foster's	Pêcheur
Beamish Red	Heineken	Pelforth
Beamish stout	Heineken Authentic	Pelforth Brune
Belpils	Jupiler	Peroni Nastro Azzurro
Buckler	Karmeliet tripel	Pilsner
Caffrey's	Kasteel Blonde	Record
Chti	König	Rince Cochon
Cimoise	Kriska	San Miguel
Cruzcampo	Leffe Blonde	Stella Artois
Cuvée des Trolls	Leffe Brune	Wieckse Witte